



Turrapport

Helgoland

20 – 22. juni 2026

Vesthimmerlands Fuglegruppe

Tur til Helgoland og fuglelokaliteter i Sønderjylland

Forberedelsesgruppen bestående af Edna, Hans, Gerda, og Helle Marie indkaldte til møde hos Bodil mandag den 15. juni, hvor vi fastlagde de manglende detaljer omkring kørsel mv.

Vi kørte i tre biler den 20. juni om morgenen fra Himmerland, ankom til Ballum Sluse ved middagstid, besøgte Saltsøen ved grænsen om eftermiddagen, og nåede frem til et vandrerhjem i Büsum om aftenen.

Søndag sejlede vi til Helgoland og overnattede på *Hotel Hummerklippen* til mandag. Vi forlod øen kl. 17 og var hjemme over midnat natten til tirsdag.

Deltagere: Edna, Hans, Gerda, Peer, Bodil, Anne Marie, Helle Marie, Povl, Torsten, Niels og Gunnar.

Vejret var strålende, humøret højt, og det gik nogenlunde efter planen. Hans og Edna kunne dog ikke finde os ved Saltsøen, så vi blev først samlet alle 11 i Büsum. Og så var det heller ikke efter planen, at vi brugte en times tid på at finde færgelejet i Büsum, selv om det kun lå 10 minutter fra Vandrerhjemmet.



Hedehøg ved Saltvandssøen - et af turens højdepunkter.

Ballum Sluse



Havørnene forstyrrede ænder og vadefugle. Der var måske 1000 gravænder, men også et stort antal Klyde, Rødben, Sortklire og Grågås. En samlet fugleliste for hele turen og Helgoland, separat, findes sidst i rapporten.



Sortklire



Sivsanger



Bodil og Niels



Frokost ved Ballum-diget

Saltvandssøen ved den dansk-tyske grænse



Hedehøg, han. Den fløj flere æresrunder for os, da vi ankom til Saltvandssøen



Stor narcisflue, siddende på vildsvinehegnet

Fjordterne



Taffelænder på søen ved fugletårnet. Der var også Skestork Skeand, Klyde, Stor Kobbersneppe, Gråand mm.

Büsum



Efter en udmærket aftensmad på vandrerhjemmet gik vi ud ad den ene kaj efter den anden og fandt efter en times tid afgangskajen for Helgoland færgeren. Den lå ca. 10 minutter fra vandrerhjemmet, så det var lidt træls, men vi fik da set både Husrødstjert, Strandskade, Råge, Ringdue og Tyrkerdue undervejs.

Helgoland



Helgoland blev i 1890 overdraget til Tyskland i bytte mod Zanzibar og accept af engelsk indflydelse i Østafrika. Tyskerne byggede flådebase og oprustede militært. Øens lokale befolkning blev evakueret i perioder under begge verdenskrige. Efter 2. verdenskrig sprængte englænderne dele af øen i luften med 6.700 tons sprængstof. Det har efterladt store kratere i landskabet. Først i 1952 blev øen tilbageleveret til Tyskland, og befolkningen fik lov at vende tilbage.

Økonomi er baseret på turisme og forskningscenteret, [Biologische Antalt Helgoland](#).

Sprog: Halunder (nordfrisisk dialekt) tales af ca. 1/3 af indbyggere. Indbyggertal: 1.200 - 1.300

Flaget er grønt som landet, rødt som klippen og hvidt som sandet.



Efter alle vadefuglene var Husrødstjert en ny art for turen. Den holdt til på industrigrundene i havneområdet og var ikke særligt sky. Foto taget med mobilkamera.

Geologi

Helgoland består af høje, røde sandstensklipper – måske den sidste rest af en landtunge som engang forbandt øen med fastlandet. En storm delte i 1720-21 Helgoland i 2 øer: den flade ø "Dünen" og den høje ø Helgoland.

Historie

Fra middelalderen til 1807 hørte Helgoland under Danmark/Slesvig-Holsten, og fra 1807-1890 tilhørte øen England. I denne periode blomstrede øen økonomisk med bl.a. et søbad, der tiltrak intellektuelle og turister.

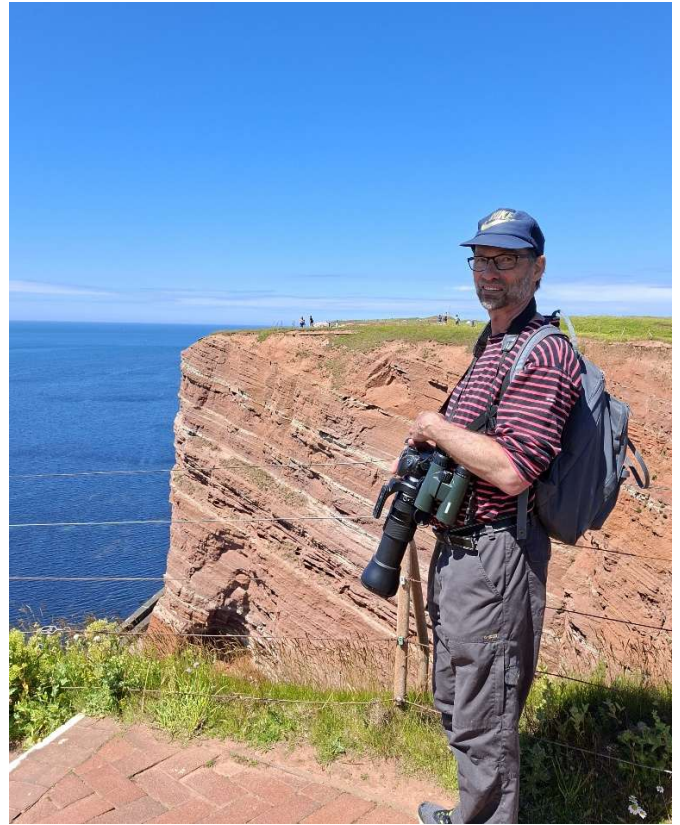
Helgoland



Velankommet til Helgoland fandt vi op med elevatoren til Hotel Hummerklippen på Oberland. Vi blev mødt af dette skilt, med anmodning om at tjekke ind nede på Unterland.

Vi fik lov at sætte bagagen og tjekke ind senere, så vi gik straks ud på fugletur.

Sulerner kunne ses og høres på stor afstand, lugtes på lidt kortere, og der var også Lomvie, Ride, Alk og Mallemuk på den imponerende klippekyst.



Tæt på Sulerne



Lomvier og suler



Trusler mod fuglelivet

Sulekolonien på Helgoland trues ifølge det tyske "Nationales Artenhilfsprogram" af:

1. **Fugleinfluenza.** I 2022 blev sulekolonien reduceret til en tredjedel pga. fugleinfluenza
 2. **Plastiknet.** Suler og unger og risikerer at blive kvalt i eller viklet ind i fiskenet. Problemet er især knyttet til det slidstærke "dolly rope", der benyttes til bundtrawl efter fladfisk og hesterejer. Undersøgelser har vist, at der er bygget plastiknet ind i 95% af sulerederne, men også lomvier m.fl. på fuglefjeldene trues.
 3. **Klimaændringer** betyder, at sulerne skal tilpasse sig ændrede fiskebestande og fødegrundlag, delvis også til længere flyveafstande mellem fourageringsområder og ungerne i kolonien. Flere længevarende hedebløgere i yngletiden truer også ungerne.
 4. **Vindmølleparker**, som påvirker lokale fiskebestande og dermed sulernes fødegrundlag
- Foreningen Jordsand** har siden 1907 arbejdet for at beskytte havfugle ved både Nordsøen og Østersøen.



AWI - Biologische Anstalt Helgoland

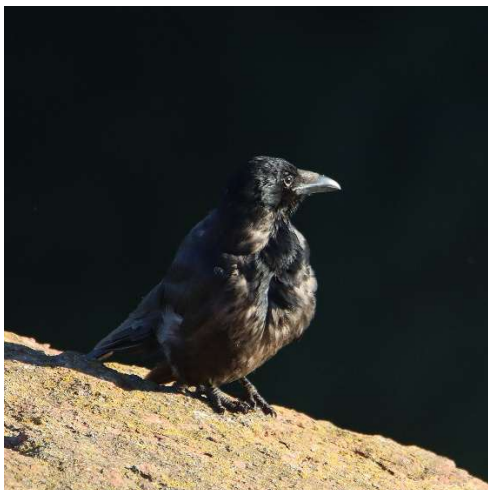


Malleuk



Alk

Det skinnende muslingelignende tårn i industriområdet vest for havnen tilhører forskningscentret AWI-Biologische Anstalt Helgoland. Her har man siden 1892 forsket i kystøkologi over og under vandet globalt - både i Nordsøen, dybvandshave, Arktis og Antarktis, bl.a. med årelange registreringer af planktonproduktion.



Sortkragerne yngede også på fuglefjeldet, men optrådte vist mest som røvere, Her er en voksen Sortkrage med halvstor unge





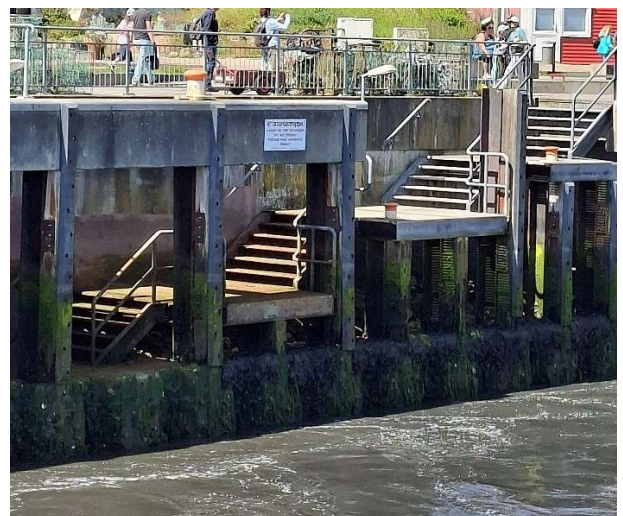
Søndag aften kom der vin på bordet og god mad! Der blev stille for en stund, for vi var sultne efter en lang dag. Restauranten gav en lille én til afslutning, så vi sluttede lidt mere højrøstede og fik is til sidst.



Dünen er en selvstændig ø med flyplads og gode badestrande. Før en voldsom storm i 1720-1721 hang Dünen og Helgoland sammen til en større ø. Vi var ikke derovre.



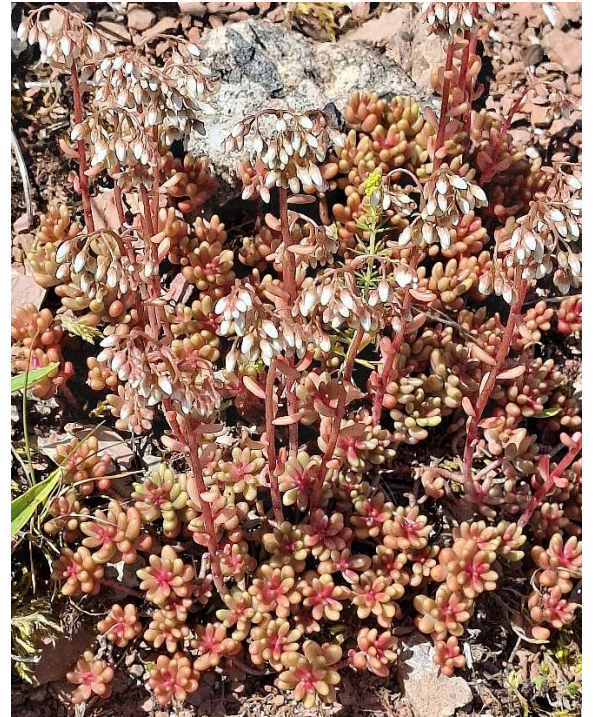
Krater efter englændernes sprængning af 6.700 ton ammunition i 1947. Nogle af os så bunkermuseet.



Tidevandstilpasset trappe i havnen



Giftig kronvikke



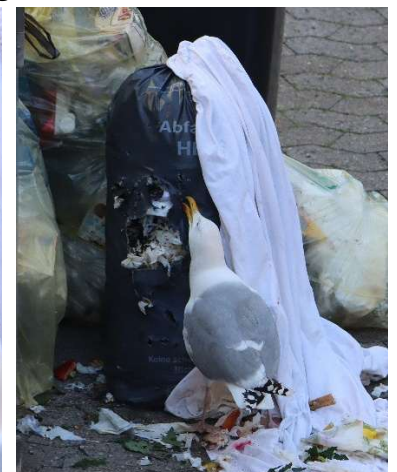
Hvid stenurt vokser på Helgoland og på Bornholm, men ikke i Danmark ellers.



Carduus tenuiflorus (tidself)



Fårene på øen har horn og får lov at beholde dem.



En sølvmåge havde travlt ved skraldespandene nedenfor hotellet. En mand kom ind i mellem ud og dækkede skraldet over med et hvide lagen, men det havde mågen råd for!

Vindere af gættekonkurrence vedr. sete fuglearter: Edna (hele turen) og Poul (Helgoland)

Fugleliste Obs på hele turen, dvs. fastlandet + Helgoland	(Også) obs på Helgoland	Obs på hele turen, dvs. fastlandet + Helgoland	(Også) obs på Helgoland
Gravand	x	Skeand	
Sortklire		Knopsvane	
Klyde		Husskade	x
Taffeland		Musvåge	
Krikand		Solsort	x
Pibeand		Gærdesanger	
Grågå	x	Gråspurv	x
Hvid Vipstjert	x	Munk	x
Landsvale	x	Husrødstjert	
Sivsanger		Klippedue	x
Havørn		Tårnfalk	
Hættemåge	x	Grønirisk	
Rørhøg		Råge	
Krage ¹	x	Allike	
Stær	x	Bogfinke	x
Vibe		Stillits	
Fasan		Sangdrossel	
Fiskehejre		Tyrkerdue	x
Ringdue	x	Ederfugl	x
Hedehøg		Skarv	
Gul Vipstjert		Sildemåge	x
Bomlærke		Gransanger	x
Bysvale		Storspove	x
Rødben			
Skestork		Kun set på Helgoland	
Gråand	x	Sule	x
Stor Kobbersnepe		Lomvie	x
Rørspurv		Bysvale	x
Strandskade	x	Tornirisk	x
Mursejler		Ride	x
Brushane		Alk	x
Digesvale		Mallemuk	x
Fjordterne		Musvit	x
Sølvmåge	x	Tornsanger	x
Engpiber		Kærsanger	x
Stormmåge		Gærdesmutte	x
Stor Præstekrave		Stor Præstekrave	x
Svartbag			
Troldand		Set i alt	76
Bramgå		Set på Helgoland	34

¹ Gråkrage og Sortkrage blev set på fastlandet. På Helgoland så vi Sortkrage og muligvis en krydsning mellem Grå- og Sortkrage.